

# AKCINĖ BENDROVĖ „ORLEN LIETUVA“

PATVIRTINTA

Kokybės, aplinkosaugos ir saugos darbe direktoriaus

2024 m. spalio 31 d.

įsakymu Nr. TV1(1.2-1)-2024-0477

## DARBUOTOJŲ SAUGOS IR SVEIKATOS INSTRUKCIJA BDS-16 KRAUTUVŲ NAUDOJIMAS IR PRIEŽIŪRA

### I. BENDROSIOS NUOSTATOS

#### Instrukcijos paskirtis ir taikymas

1. Darbuotojų saugos ir sveikatos instrukcijos BDS-16 Krautuvų naudojimas ir priežiūra (toliau – Instrukcija) paskirtis – nustatyti krautuvų naudojimo ir priežiūros reikalavimus.
2. Ši Instrukcija taikoma visiems Akcinės bendrovės „ORLEN Lietuva“ (toliau – Bendrovė) darbuotojams bei kai tai numatyta tarp rangovo (toliau – Rangovas) ir Bendrovės sudarytoje rangos (ar kitoje) sutartyje – Rangovo darbuotojams, kurių veikla susijusi su krautuvų naudojimu bei priežiūra, krautuvais atliekant krovinių pervežimo, pakrovimo ir / ar iškrovimo darbus Bendrovėje.

### II. NUORODOS

3. Instrukcija parengta vadovaujantis šių dokumentų aktualiomis redakcijomis:
  - 3.1. ORLEN S.A. standartas L1 Darbai naudojant mechanizuotus pramoninius automobilinius krautuvus (šakinius krautuvus);
  - 3.2. ORLEN S.A. standartas S7 T1 Transportavimo darbai naudojant mechanizuotus pramoninius automobilinius krautuvus su kėlimo mechanizmo sistema.

### III. TERMINAI IR APIBRĖŽTYS

4. Šioje Instrukcijoje vartojami terminai ir apibrėžtys:
  - Krautuvus** – speciali mašina su vidaus degimo arba elektriniu varikliu, skirta pakelti, nuleisti arba transportuoti įvairius krovinius.
  - Krautuvų vairuotojų padalinio vadovas** – padalinio vadovas ar kitas darbuotojas, kuriam pavesta organizuoti krautuvų vairuotojų darbą ir užtikrinti saugų darbą naudojant krautuvus.
  - Krautuvo vairuotojas** – Bendrovės ar Rangovo darbuotojas, turintis B kategorijos vairuotojo arba traktorininko vairuotojo pažymėjimą bei išmokytas pagal automobilinių krautuvų ir elektrinių krautuvų vairuotojo neformalaus mokymo programą, kuriam tvarkomuoju dokumentu suteikta teisė valdyti krautuvą darbo užduočių atlikimui.
  - Apžiūros žurnalas** – dokumentas, skirtas krautuvo vairuotojams registruoti įrašus apie krautuvo techninės būklės patikrinimus ir patvirtinti, kad toks patikrinimas buvo atliktas (Darbuotojų saugos ir sveikatos instrukcijos BDS-4 „Darbo įrenginių priežiūra“ (toliau – instrukcija BDS-4) 2 priedas).

### IV. DARBUOTOJŲ PAREIGOS

5. **Krautuvo vairuotojų padalinio vadovas privalo:**
  - 5.1. Užtikrinti krautuvų apžiūrų, patikrų ir ženklinimo organizavimą pagal instrukcijos BDS-4 reikalavimus;
  - 5.2. Organizuoti krautuvų vairuotojų reikalingus mokymus;
  - 5.3. Užtikrinti, kad įsigijami ir naudojami krautuvai turėtų ES atitikties deklaraciją, būtų paženklininti CE ženklu, turėtų tai patvirtinančius dokumentus ir gamintojo naudojimo ir priežiūros instrukcijas lietuvių ar kita krautuvų vairuotojams suprantama kalba;

5.4. Užtikrinti, kad krautuvai nebūtų naudojami, jei neatlikta krautuvo patikra ar patikros metu buvo nustatyta, kad krautuvai yra netinkami tolesniam saugiam naudojimui;

5.5. Užtikrinti tinkamą darbų, kuriuose naudojami krautuvai, kontrolę ir krautuvų vairuotojai laikytis šioje Instrukcijoje nustatytų reikalavimų.

#### 6. Krautuvo vairuotojas privalo:

6.1. Krautuvą naudoti tik pagal paskirtį gamintojo eksploatavimo ir šioje Instrukcijoje jam nustatytais metodais bei būdais;

6.2. Pagal krautuvo gamintojo ir šioje Instrukcijoje nustatytus reikalavimus kiekvieną dieną prieš krautuvo naudojimą atlikti jo apžiūrą ir įforminti apžiūros rezultatus apžiūros žurnale;

6.3. Jei krautuvo apžiūros metu nustatoma, kad krautuvai neatitinka saugos reikalavimų arba krautuvai sugedo ar buvo kitaip pažeisti darbu atlikimo metu, apie tai informuoti krautuvų vairuotojų padalinio vadovą, krautuvą paženklinti instrukcijos BDS-4 6 priede nurodytu žymekliu ir nedirbti su techniškai netvarkingu krautuvu.

### V. PAGRINDINIAI RIZIKOS VEIKSNIAI

7. Pagrindiniai rizikos veiksniai, dėl kurių gali nukentėti krautuvo vairuotojas atlikdamas krovinių pervežimo, pakrovimo ir / ar iškrovimo darbus:

- apsinuodijimas vidaus degimo variklio išmetamosiomis dujomis;
- elektros srovės poveikis;
- triukšmo poveikis;
- krautuvo virtimas ar kritimas;
- krovinių kritimas;
- darbuotojo kritimas.

### VI. BENDRIEJI REIKALAVIMAI

8. Krautuvai turi turėti Europos Bendrijos (EB) atitikties deklaraciją, turi būti paženklintas CE ženklu, turėti tai patvirtinančius dokumentus bei gamintojo naudojimo ir priežiūros instrukciją lietuvių kalba.

7. Krautuvai turi būti paženklintas gamykline etikete su tokiais duomenimis:

- gamintojo arba tiekėjo pavadinimas;
- krautuvo tipas;
- pagaminimo metai;
- gamyklinis numeris;
- vardinė keliamoji galia;
- nuosavas svoris (nuosavas krautuvo svoris lygus maždaug dviem keliamosioms galioms).

9. Bendras krautuvo svoris susideda iš nuosavo svorio ir krovinių svorio. Į šį bendrą svorį būtina atsižvelgti važiuojant skirtingais kelių paviršiais.

10. Krautuvai, kurių kėlimo aukštis daugiau kaip 2000 mm, turi būti paženklinti ženklu „Draudžiama būti po šakėmis!“ (1 pav.).

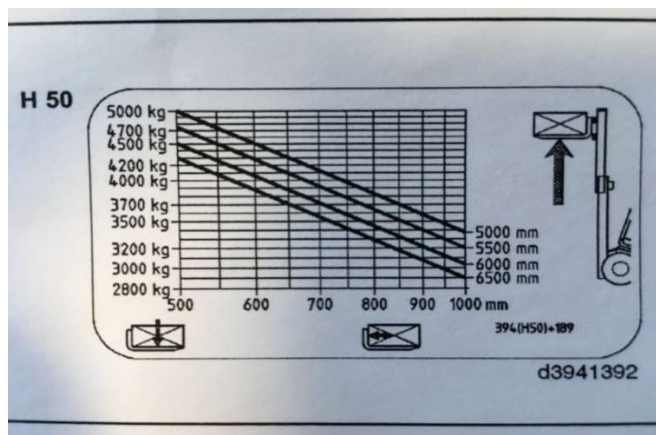


1 pav. Ženklas „Draudžiama būti po šakėmis!“

11. Lipant į krautuvą ar išlipant iš jo reikia naudotis tam skirtomis rankenomis ir laipteliais,

lietis trijose vietose bei nesilaikyti už krautuvo valdymo svirčių ar vairo. Įlipus į krautuvą privaloma užsisegti saugos diržą ir uždaryti krautuvo kabinos duris. Dirbant draudžiama iš krautuvo kabinos kaišioti galvą, rankas, kojas ar kitas kūno dalis.

12. Kad apsaugoti krautuvą nuo virtimo, krovinį reikia kelti vadovaujantis krovinio svorio centro diagrama (svorio centro diagramos pavyzdys pateiktas 2 pav.). Draudžiama kelti krovinį, jei krautuvo kėbulas nėra horizontalus ir gruntas nėra pakankamai stiprus.



2 pav. Svorio centro diagramos pavyzdys

13. Krautuvui pradėjus virsti:

- nebandykite iššokti;
- įsikibkite ir likite krautuvo kabinoje;
- neatsisėkite saugos diržo;
- tvirtai laikykitės už krautuvo kabinoje esančių rankenų;
- lenkitės į priešingą nei krautuvo virtimo pusę.

14. Kiek įmanoma reikia riboti krautuvų su dyzeliniais varikliais naudojimą uždaroje patalpoje, nes dyzelinio variklio išmetamosiose dujose yra suodžių dalelių, kurios laikomos plaučių vėžio sukėlėju ir šiose patalpoje naudoti krautuvus su elektriniais varikliais.

## VII. REIKALAVIMAI KRAUTUVO APŽIŪRAI PRIEŠ DARBO PRADŽIĄ

15. Kiekvieną dieną prieš darbo pradžią krautuvo vairuotojas turi apžiūrėti ir įsitikinti, ar krautuvą yra saugios būklės bei patikrinti:

- 15.1. ar tinkamai veikia vairavimo, stabdžių ir pavaros sistemos;
- 15.2. ar veikia apšvietimo įranga, šviesos ir garso įspėjamieji signalai;
- 15.3. ar nėra tepalų ir kuro pratekėjimų;
- 15.4. ar slėgis padangose atitinka gamintojo rekomendacijas ir ar visuose ratuose yra vienodas;

- 15.5. ar kėlimo įranga veikia tvarkingai, ar nėra pratekėjimų hidraulinėje sistemoje;
- 15.6. ar teisingai sureguliuoti galinio vaizdo veidrodėliai.

16. Krautuvą leidžiama naudoti, jeigu:

16.1. šakių peiliai neturi akivaizdžių pažeidimų, jeigu jie nėra sulankstyti ar smarkiai nudilę, nėra įtrūkimų;

- 16.2. jeigu padangos nepažeistos ir išlaiko reikalingą slėgį;
- 16.3. pedalai neslidūs;
- 16.4. saugiai įtvirtintas ir nepažeistas apsauginis stogelis virš vairuotojo;
- 16.5. įrengtas ir saugiai įtvirtintas krovinių tinklėlis (jei reikia);
- 16.6. hidraulinėje sistemoje nėra nuotėkių;
- 16.7. funkcionuoja kojiniai ir rankiniai stabdžiai;
- 16.8. tvarkinga apsauga nuo nenumatyto naudojimo;
- 16.9. šakių peilių apsauga nuo iškritimo ir perstatymo yra be trūkumų;
- 16.10. grandinės pakankamai ir tolygiai įtemptos;
- 16.11. tinkamai funkcionuoja signaliniai įrenginiai;
- 16.12. apšvietimas ir „stop“ signalo šviesos yra tvarkingos;

- 16.13. laisva vairo eiga yra ne didesnė kaip dviejų pirštų pločio;  
16.14. saugos įtaisai efektyvūs;  
16.15. hidraulikos sistema kėlimo stovo iškėlimui, nuleidimui, palenkimui, taip pat įmontuojamiems prietaisams yra tvarkinga.  
17. Nustačius trūkumus, apie juos krautuvo vairuotojas turi informuoti krautuvų vairuotojų padalinio vadovą ir krautuvu nesinaudoti, kol nebus pašalinti trūkumai.

### VIII. REIKALAVIMAI KROVINIŲ PAKROVIMUI

18. Prie krovinių paėmimo ir sandėliavimo vietos krautuvą reikia pastatyti statmenai krovinių paėmimo ir sandėliavimo vietos atžvilgiu atstumu didesniu už šakių ilgį, krovinio paėmimui ant rampos krautuvą reikia pastatyti ne mažesniu kaip 1 m atstumu nuo rampos krašto.  
19. Krovinys turi būti paimamas taip, kad jo svorio centras būtų kaip galima arčiau šakių užpakalinės dalies, tuomet krovinio svorio centro petys bus mažiausias.  
20. Krovinys turi būti paskirstomas tolygiai ant abiejų šakių peilių, šakės turi būti po kroviniu išcentruotos ir kiek galima išskėstos.  
21. Krovinį imti šakėmis leidžiama tik pakreipus krautuvo stiebą į priekį, o kelti – tik pakreipus stiebą „į save“.  
22. Paimant krovinį krovinio svorio centras turi sutapti su krautuvo išilgine ašimi taip, kad krovinys neišsikištų daugiau kaip per 1/3 šakių ilgio. Keliant didesnius krovinius, netelpančius ant standartinio ilgio šakių, turi būti naudojamas šakių prailgintuvas, o krovinys turi būti pririšamas.  
23. Krovinį pradėti transportuoti galima tik tuomet, kai jis yra patikimai ir tolygiai padėtas ant krautuvo ir pakeltas nuo žemės apie 30 cm. Pajudėti iš vietos reikia lėtai ir sklandžiai.  
24. Keliant krovinius draudžiama:  
24.1. leisti aprišti ir prikabinti krovinius pašaliniams asmenims, neturintiems krovinių kabinėtojų pažymėjimo;  
24.2. vietoj specialių pakabų kroviniui prikabinti naudoti tam nepritaikytas priemones;  
24.3. kelti krovinius, kurie yra nestabilūs, netinkamoje arba perpildytoje taroje;  
24.4. kelti krovinių paketus jų nesutvirtinus specialiomis priemonėmis (pakavimo plėvele, tvirtinimo diržais, pakavimo juostomis);  
24.5. kelti krovinius, kurių masė viršija ribinę krautuvo keliamąją galią;  
24.6. kelti užpildus žemėmis, statybinėmis šiukšlėmis ir kt., prišalusius prie žemės, prispaustus krovinius;  
24.7. kelti krovinį vienu šakių dantimi;  
24.8. kelti ir vežti krovinius, kurių svorio centras yra ties šakinio griebtuvo galais;  
24.9. be specialių įtaisų (konteinerių) krautuvu kelti ir transportuoti suslėgtų dujų balionus, degiuosius ir nuodingus skysčius stiklinėje taroje. Transportuojant šias medžiagas turi būti įjungti įspėjamieji signalai (oranžiniai švyturėliai);  
24.10. žmonėms būti po pakeltu kroviniu ir po pakeltu griebtuvu arba kitokiu krovinio paėmimo ir kėlimo įtaisu;  
24.11. pakrauti ir iškrauti automobilį žmonėms esant kėbule arba kabinoje.

### IX. REIKALAVIMAI KROVINIŲ PERVEŽIMUI

25. Judėjimo keliai neturi būti užstatyti transporto priemonėmis, tuščiais padėklais arba užverti pačiu krautuvu. Pakrovimo ir iškrovimo darbams skirtos aikštelės turi būti išlygintos, su ne didesniu kaip 5 laipsnių nuolydžiu. Draudžiama dirbti užgriozdintose aikštelėse. Žiemą nuo pakrovimo / iškrovimo aikštelių turi būti nuolat nuvalomas sniegas ir ledas, pabarstoma smėlio ar druskos.  
26. Dirbant tamsiuoju paros metu darbo vietos turi būti apšviestos. Neapšviestose vietose dirbti draudžiama. Kai darbo vietos apšviečiamos prožektoriais, jie neturi akinti dirbančiųjų.  
27. Krautuvo vairuotojas, nuvažiuodamas nuo prievažų (pandusų) arba pakylų, turi važiuoti atbuline eiga, kad nenukristų krovinys arba neapvirstų krautuvai.  
28. Vežant krovinį reikia įvertinti krovinio matmenis, paviršius, kuriuo važiuojama, būklę, oro sąlygas ir pasirinkti saugų greitį, tačiau jis negali būti didesnis kaip 6 kilometrai per valandą.  
29. Perkeliant krovinius, kurie trukdo krautuvo vairuotojui stebėti kelią, krautuvo vairuotojas turi važiuoti atbuline eiga. Tokiu atveju reikia važiuoti minimaliu greičiu.

30. Pervežant ant krautuvo šakių pakabintus krovinius, važiavimo greitį reikia palaikyti tokį, kad būtų išvengta krovinio įsupimo ir būtinybės staiga stabdyti.

31. Vežti krovinius, kurie trukdo matyti kelią, į įkalnę, galima tik atbuline eiga arba lydint paskirtam darbuotojui.

32. Važiuojant pro žmonių susibūrimo vietas, vartus, reikia įsitikinti, jog nėra žmonių ar kitų kliūčių, sulėtinti greitį ir duoti garso signalą.

33. Važiuojant pro vartus, mažiausias atstumas nuo krautuvo ar krovinio krašto iki vartų krašto turi būti ne mažesnis kaip 300 mm iš kiekvienos krautuvo pusės, o mažiausias atstumas tarp krovinio arba aukščiausio krautuvo taško ir viršutinės vartų sąramos turi būti ne mažesnis kaip 200 mm.

34. Pervežant krovinius draudžiama:

34.1. įlipti ar išlipti iš krautuvo jam visiškai nesustojus;

34.2. važiuoti krautuvu neprisiseigus saugos diržų;

34.3. vežti žmones ant krautuvo pakuojų, kroviniu padėklo arba ant krovinio, taip pat krautuvo kabinoje, jei ji nėra pritaikyta vežti žmonėms;

34.4. kelti arba nuleidinėti vežimėlį su kroviniu krautuvui važiuojant;

34.5. stumti krautuvu kitas transporto priemones;

34.6. važiuoti mažesniu nei 1 m atstumu nuo rampų, šachtų, angų krašto;

34.7. perstumti daiktus šakių peiliais;

34.8. apsisukinėti ant kelio su nuolydžiu;

34.9. krautuvui važiuojant, krovinį kelti, nuleisti arba pakreipti;

34.10. transportuoti krovinius, kurių svorio centras yra ties šakių galais;

34.11. padidinti šakinio krautuvo keliamąją galią panaudojant papildomas atsvaras.

## X. REIKALAVIMAI KROVINIŲ IŠKROVIMUI

35. Krautuvo vairuotojas turi kontroliuoti, kad keliant arba nuleidžiant krovinį, esantį šalia sienos, rietuvės ar stelažo, tarp jų ir krautuvo nebūtų žmonių.

36. Krovinio iškrovimo vietoje turi būti padėti padėklai, leidžiantys laisvai ištraukti šakes iš po krovinio.

37. Padėdamas krovinį krautuvo vairuotojas turi pakelti šakes ne mažiau kaip 20 cm virš lentynos, stelažo arba krūvoje esančio krovinio, ant kurio jis turi būti uždėtas.

38. Padėjęs krovinį, krautuvo vairuotojas turi įsitikinti, kad krovinytis yra apsaugotas nuo kritimo ar vartimo.

39. Krovinius reikia krauti į rietuves paliekant laisvus pravažiavimus ir praėjimus. Draudžiama krovinius krauti šalia iškastų griovių, duobių ir šlaitų, užstatyti elektros skydus, judėjimo kelius, avarinius išėjimus, priešgaisrines priemones.

40. Kraunant krovinius į rietuves, rietuvės aukštis atviroje teritorijoje turi būti ne daugiau kaip 3 kartus didesnis už rietuvės plotį, o uždaroje patalpose – ne daugiau kaip 4 kartus didesnis už rietuvės plotį.

41. Baigus darbus krautuvą reikia parkuoti taip, kad nebūtų pakenkta kitiems eismo dalyviams ar darbuotojams ir:

41.1. neužstatyti judėjimo kelių arba avarinių išėjimų;

41.2. šakių peilius nuleisti ant grindų;

41.3. kėlimo stovą tiek palenkti į priekį, kad būtų atlaisvintos grandinės;

41.4. išjungti pavarą;

41.5. užtraukti fiksavimo stabdžius, įkalnėse naudoti stabdančias trinkeles;

41.6. ištraukti raktelį iš užvedimo spynelės;

41.7. nepalikti krautuvo be priežiūros su pakeltu kroviniu.

## XI. REIKALAVIMAI ELEKTRINIŲ KRAUTUVŲ AKUMULIATORIŲ PRIEŽIŪRAI

42. Likus 20 % akumulatoriaus galios, jį reikia įkrauti. Dirbant su besibaigiančiu išsikrauti akumulatoriumi rizikuojama perkaitinti kitus elektrinius komponentus. Dažniausiai perdega traukos variklis bei valdymo pultas.

43. Prieš kiekvieną krovimą ir po kiekvieno krovimo reikia patikrinti elektrolito lygį, nes

sumažėjus distiliuoto vandens kiekiui akumuliatoriuje aktyviųjų medžiagų plokštelės kaista ir pasidaro trapios, kas gali sukelti negrįžtamus akumuliatoriaus pažeidimus. Pastebėjus sumažėjusį elektrolito lygį reikia informuoti krautuvų vairuotojų padalinio vadovą.

44. Prieš atjungiant krovimo laidą pagal indikatoriaus lemputę įsitikinti, kad įkrovimo ciklas visiškai baigtas.

45. Įkraunant akumuliatorių prijungti arba atjungti akumuliatorių bei įkroviklį galima tik tada, kai akumuliatoriaus įkroviklis išjungtas.

46. Akumuliatoriaus įkrovimo metu jo skyrelių paviršius turi būti atviras, kad užtikrintų pakankamą vėdinimą.

47. Akumuliatorių įkrovimo patalpoje draudžiama naudoti atvirą ugnį ir vykdyti ugnies darbus įkrovimo metu.

48. Akumuliatorių įkrovimą galima vykdyti tik įjungus patalpos ištraukiamąją ventiliaciją.

## XII. DARBUOTOJŲ MOKYMAS

49. Bendrovės darbuotojai, organizuojantys, planuojantys, kontroliuojantys krautuvais atliekamus krovinių pervežimo, pakrovimo ir / ar iškrovimo darbus, turi būti instruktuojami ir testuojami pagal šią Instrukciją vadovaujantis Bendrovės Darbuotojų instruktavimo taisyklėmis.

50. Bendrovės ir Rangovų krautuvų vairuotojai turi būti išmokyti pagal automobilinių krautuvų ir elektrinių krautuvų vairuotojo neformalaus mokymo programą ir turėti tai patvirtinančius dokumentus, supažindinti su jam priskirto krautuvo gamintojo naudojimo ir priežiūros instrukcija bei instrukuoti pagal šią Instrukciją.

## XIII. BAIGIAMOSIOS NUOSTATOS

51. Už šios Instrukcijos periodinės peržiūros ir atnaujinimo organizavimą, kai tai reikalinga, atsakingas Bendrovės kokybės, aplinkosaugos ir saugos darbe direktorius.

---

Parengė  
Kontrolės ir prevencijos grupės vadovas  
Egidijus Luomanas